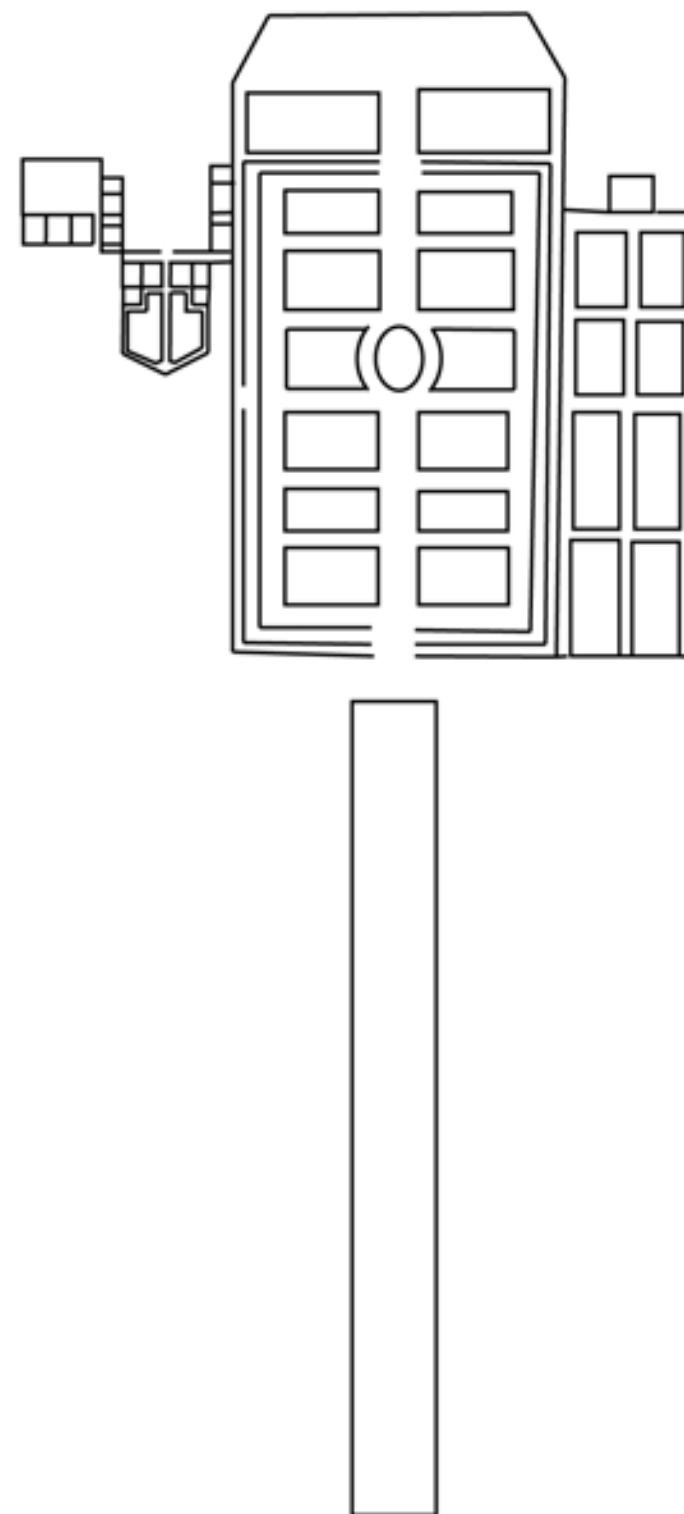


NIKU Oppdragsrapport nr 91/2009

Herregårdshagen i Larvik

Rekonstruksjonsforslag

Lars Jacob Hvinden-Haug



I forbindelse med ny skolebruksplan skal det legges fram et alternativ til fremtidig bruk av området Herregården – Mesterfjellet skole – Torstrand skole, med utgangspunkt i den tidligere Herregårdshagen. Det vedlagte forslag er samtidig første del av helhetsplanen for anlegget som er under utarbeidelse.

En rekonstruksjon av hagen bør også henge sammen med helhetsplan for området med Tollerodden og Larvik kirke. En slik plan vil sette Herregården inn i en sammenheng som vil gjøre den forståelig som grevelig residens. Østfløyen vil kunne inneholde kafédrift med uteservering ved den ene store dammen. Herregårdshagen vil bli en meget attraktiv bypark.

Det gjøres her rede for de arkitektoniske virkemidler i hagearkitekturen, ikke de tekniske foranstaltninger som en gartner må utarbeide. Her er forutsatt at alle skolebygninger unntatt Mesterfjellet skole rives (Torstrand skole med tilbygg, tilbygg på Mesterfjellet skole (mot nord) samt eldre skolebygning (Verdensmesteren) beliggende mot øst mellom Herregården og Mesterfjellet skole).

1. Herregårdshagen i Larvik (eller residenshagen) var Norges første og største barokke hageanlegg. Hagen er godt dokumentert i skriftlig kildemateriale og kart (vedlegg nr 1-5). Utgangspunktet for rekonstruksjonen er først og fremst en nøyaktig beskrivelse av beplantningen i 1773 og et kart fra 1685. Kartet er her vist lagt ovenpå dagens situasjon (se vedlegg nr 1). Dette visualiserer hagens dimensjoner. Man ser hvor viktig hageanlegget var for å uttrykke

Herregårdsanlegget som grevelig residens på europeisk nivå. Vedlagte tegning nr 2 viser situasjonen 1733-1760. Hagen ble påbegynt samtidig med Herregården i 1674 av stattholder og greve av Larvik Ulrik Fr. Gyldenløve, og var sannsynligvis ferdig utlagt i 1680. Steinhuset (som var ment å bli den egentlige residens) ble oppført på den øverste terrassen i 1689-1699, men ble revet i 1760 (rekonstruksjon med steinhuset i hagens midtakse se vedlegg 2). Her ble i 1765 isteden oppført en mur med port og drivhuskap for vinranker. Her oppe på terrassen lå en parterrehage med sirlig klippede hekker og en mindre fontene. Forlaget til rekonstruksjon viser muren fra 1765 gjenskapt (vedlegg nr 3). Hagens største parti var beplantet med epletrær, kvarterene var omgitt av høye klippede hekker av kastanje og lønn. Det var fire store dammer og en oval dam med fontene i midten.

2. I grunnen vil man kunne finne omfattende arkeologisk materiale som viser hvordan hagens hekker, trær og busker har vært plassert, dammenes utførelse og eksakte plassering, hagegangenes utstrekning og eksakte plassering etc. Ved hjelp av scanning vil man finne terrengformasjoner. Geofysiske målinger vil vise formasjoner under bakkenivå. Disse metodene vil definere hvor arkeologiske undersøkelser bør foretas.

Før nøyaktige planer utføres må følgende tiltak gjennomføres:

- Scanning

- Geofysiske målinger
 - Hagearkeologiske utgravninger
 - Funnene tolkes i sammenheng med andre kilder
 - Planen for det hele utarbeides i detalj i samarbeid med anleggsgartner og hagehistoriker med plan for trinnvis utbygging av anlegget
3. På kartet fra 1811 er hagen fremstilt i forenklet form med fire dammer og en korsgang. Sannsynligvis var et visst forfall intrådt i form av en forenkling som var siktet inn mot produksjon fremfor estetisk form, en alderdommelig formgiving som uansett var blitt umoderne i 1811. Siden bygningen opphørte å fungere som residens ble aldri hagen omlagt til landskapsstil slik man ser ved andre større hageanlegg. Produksjonselementene var bortsett fra grønnsaksenger (som neppe er aktuelle nå); frukttrær, bærbusker og dammene for fiskeoppdrett. Hovedgangene som også sees på gamle fotografier var fremdeles til stede, de hadde en viss funksjon som stabile transportåre i det store arealet. Hagen var velegnet for handelsgartneri som den ble leid ut til på 1800-tallet.

Denne forenklete situasjon bør kunne danne grunnlag for et første byggetrinn for gjenskaping av hagen.

Gjenskaping av hagen, trinn 1 (se vedlegg 5):

- Plankegjerdet

Plankegjerdet omkring er viktig for å definere anlegget, men treillagelysthusene ved porten kan vente.

- Opparbeidelse av terrassens form
- Hekker og trær

Hvis det plantes trær til hekkene (kastanje og lønn) må disse straks klippes og dette bør man kanskje derfor vente med for en gradvis utbygging.

Opparbeide terrassens form. Epletrær av gamle sorter i distriktet plantes ut i samråd med hagehistoriker. Trærne omkring dammene skal neppe klippes/beskjæres og bør plantes ut umiddelbart (kastanjer og alm, evt. lind istedenfor alm).

- Gangveier

Den brede hovedgangen i hovedaksen bør opparbeides, men de andre gangene kan foreløpig legges ut som gress. Unntaket er partiet omkring den nordvestre dammen ved østfløyen der kafeen er planlagt.

- Dammer og fontener

Det anbefales å anlegge fontenene og dammene i første trinn siden effekten av disse er stor. Dammenes kanter, om disse var av tre eller stein, vil konstateres ved utgravninger.

- Mur og port mot nord

Den mur med port og drivskap for druer som hadde erstattet steinhuset ifølge besiktigelsen i 1773 kan lett rekonstrueres som hagens *point de vue* på toppen i nordenden siden målene kjennes. Fundamentet av steinhuset

blir liggende foran og bør kanskje bygges opp noe for å bli tilstrekkelig markert. Det vil vise seg hvor mye som er bevart ved en arkeologisk utgravning.

- Den lille parterrehagen på bastionen foran residensen bør legges om og beplantes i forhold til taksten 1773 med lindeallé, buksbom- og ligusterhekker. Dette sirlige anlegget må holdes strengt vedlike. En malt trebalustrade bør settes langs terrassens skråning med forbilde i trappebalustraden her eller fra kirken. Dette er gjort på Gunnebo (eik).

Nye elementer:

- Foran Mesterfjellet skole kan plantes forholdsvis tett med popler eller gran slik at fasaden skjules (også villvin på fasaden), og en tilsvarende rekke på motsatt side plantes for å skape symmetri. Parterret på terrassen må senere anlegges i forhold til dette.
- Mot villastrøket der det tidligere var skog plantes en granhekk som fond for muren.
- Foreløpige løsninger av fastere karakter bør generelt unngås.

Liste foto:

1. Herregårdshagen sett mot Torstrand med kirkegården anlagt på kjøkkenhagens grunn. Foto ca 1870.
2. Herregården og hagen med Dronningens gate i forgrunnen. Foto ca 1870.
3. Herregårdsdammen med Christian Fredriks vei i forgrunnen. Foto etter 1923.
4. Herregårdshagen med gartnerboligen øverst i kjøkkenhagen. I forgrunnen en av hagens store dammer ganske gjengrodd. Foto 1866.

Liste vedlegg:

5. **Kart 1685 lagt over dagens situasjon.** Flyfoto Larvik kommune. Kart Elisabeth Andersen, NIKU.
6. **Rekonstruksjon av situasjon 1733-1760.** Tegning Lars J. Hvinden-Haug NIKU.
7. **Forslag til gjenskaping av hagen med utgangspunkt i situasjonen 1765-1821.** Tegning Lars J. Hvinden-Haug, NIKU.
8. **Kart 1685.** Statsarkivet Kongsberg. Foto Aina Aske.
9. **Forslag til gjenskaping av hagen 1. trinn.** Tegning Lars J. Hvinden-Haug, NIKU.



Herregårdshagen sett mot Torstrand med kirkegården anlagt på kjøkkenhagens grunn. I hagen ser man til venstre litt av de to dammene øverst ved huset med hovedgangens areal mellom, og tilsvarende en snipp av en av de nedre dammene ytterst til høyre. Den gjengrodde rest av den ovale fontenedammen sees til høyre for midten av bildet. Foto ca 1870.



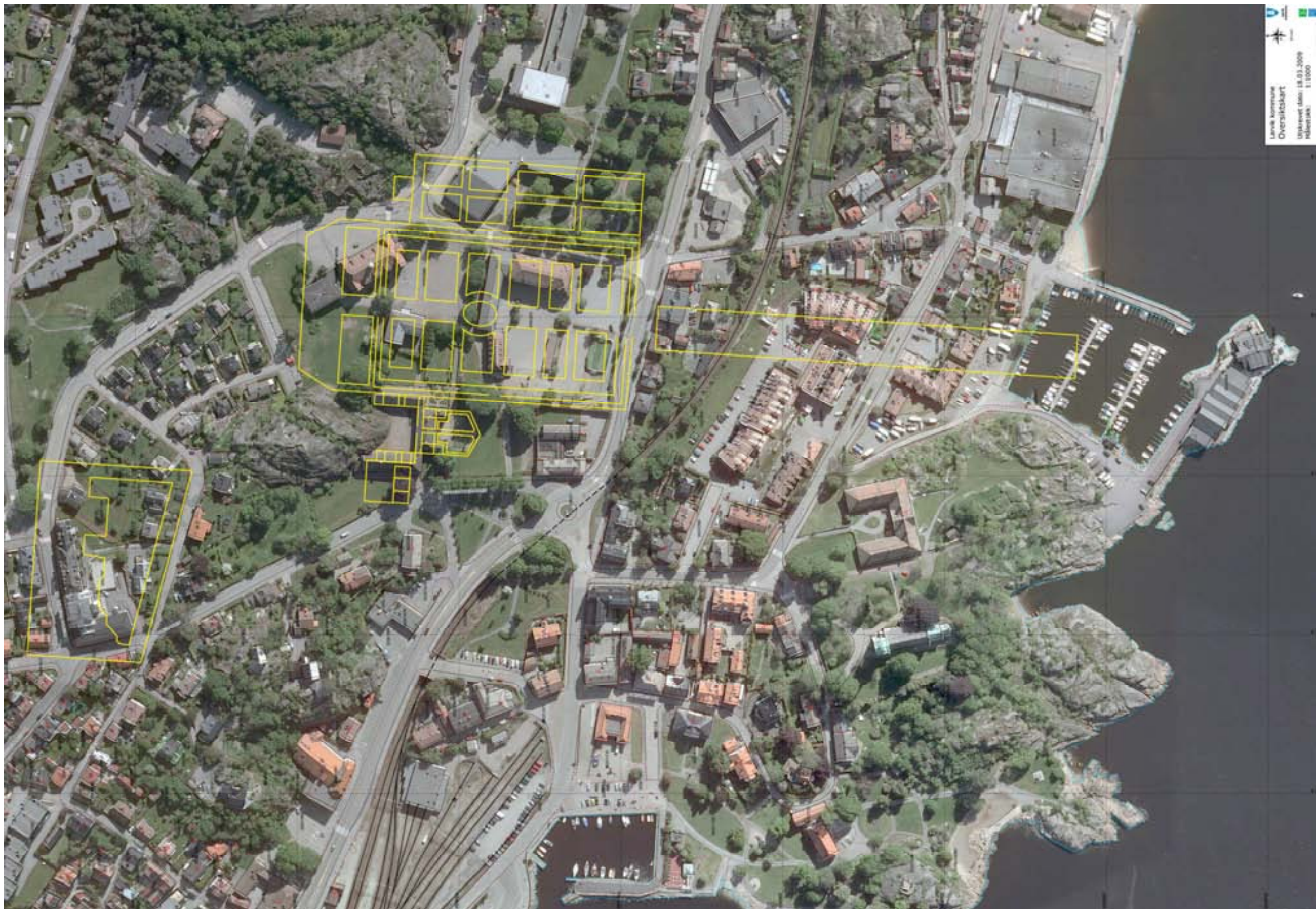
Herregården og hagen med Dronningens gate i forgrunnen. Ved gaten er oppført skolebygninger i hagens nederste del som senere er revet. Man ser midtgangen i hagen. Foto ca 1870.

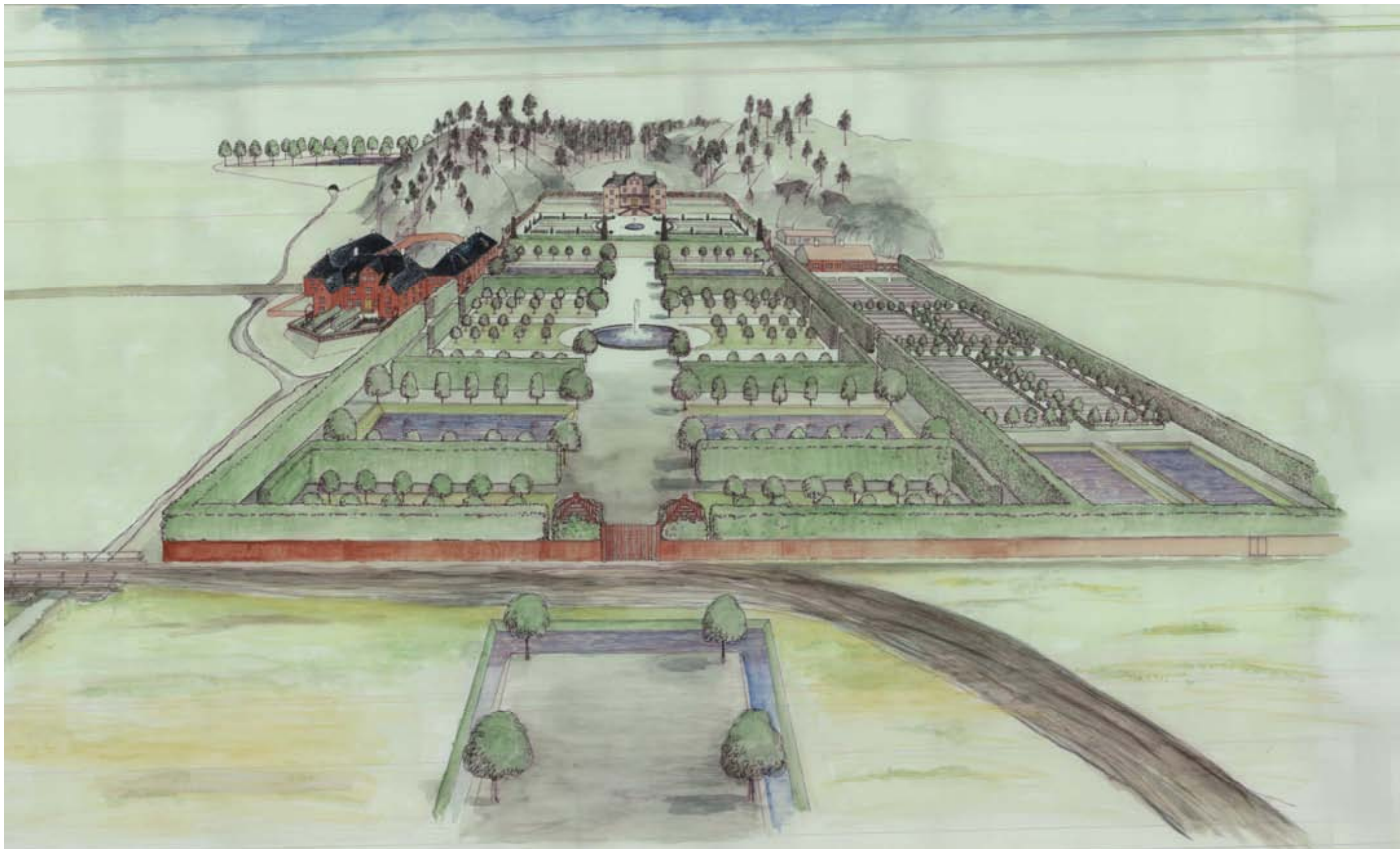


Herregårdsdammen med Christian Fredriks vei i forgrunnen. Dammen ble fylt igjen først i 1930-årene. Foto tatt etter 1923.

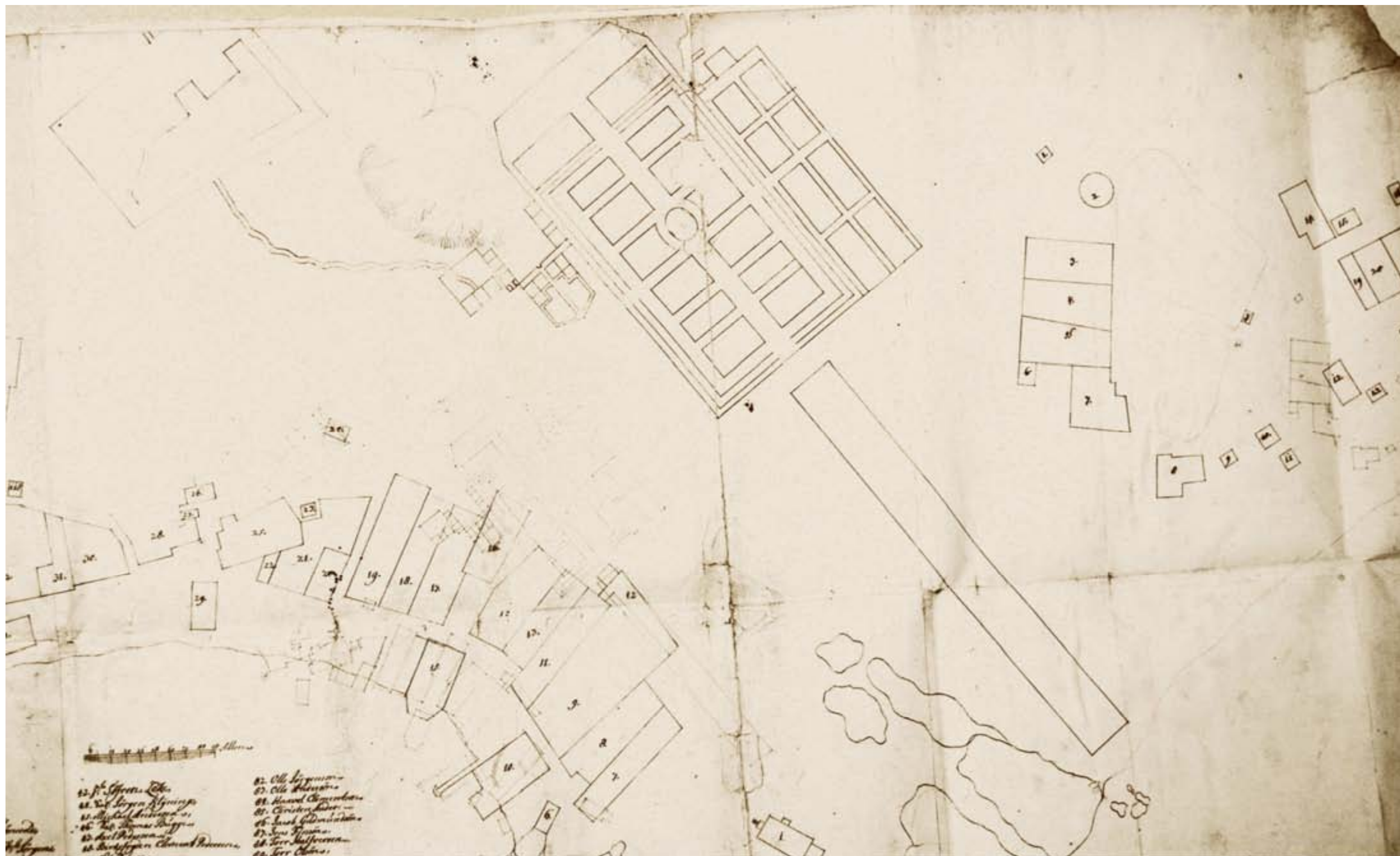


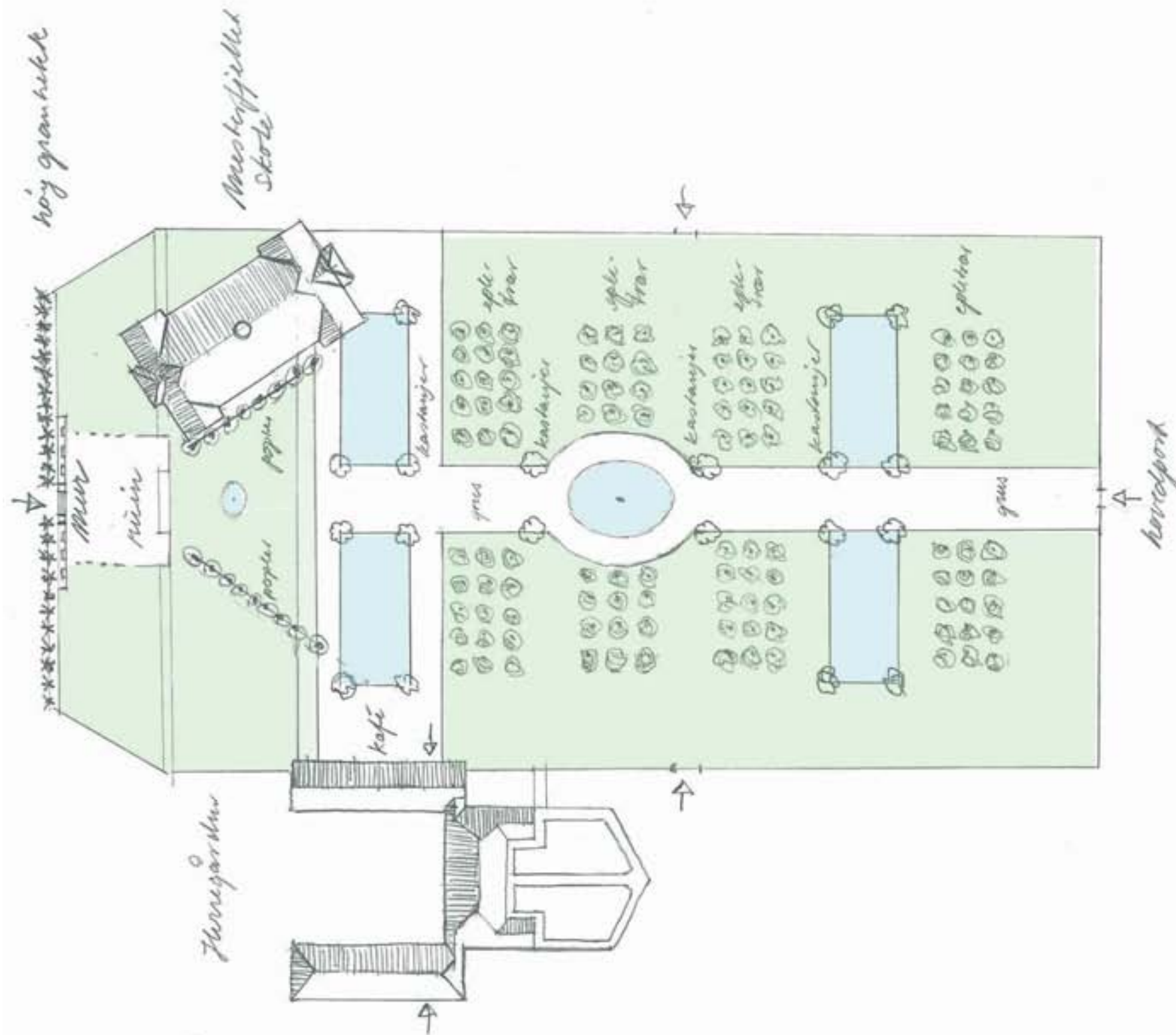
Herregårdshagen med gartnerboligen øverst i kjøkkenhagen. I forgrunnen en av hagens store dammer ganske gjengrodd. Foto 1866.









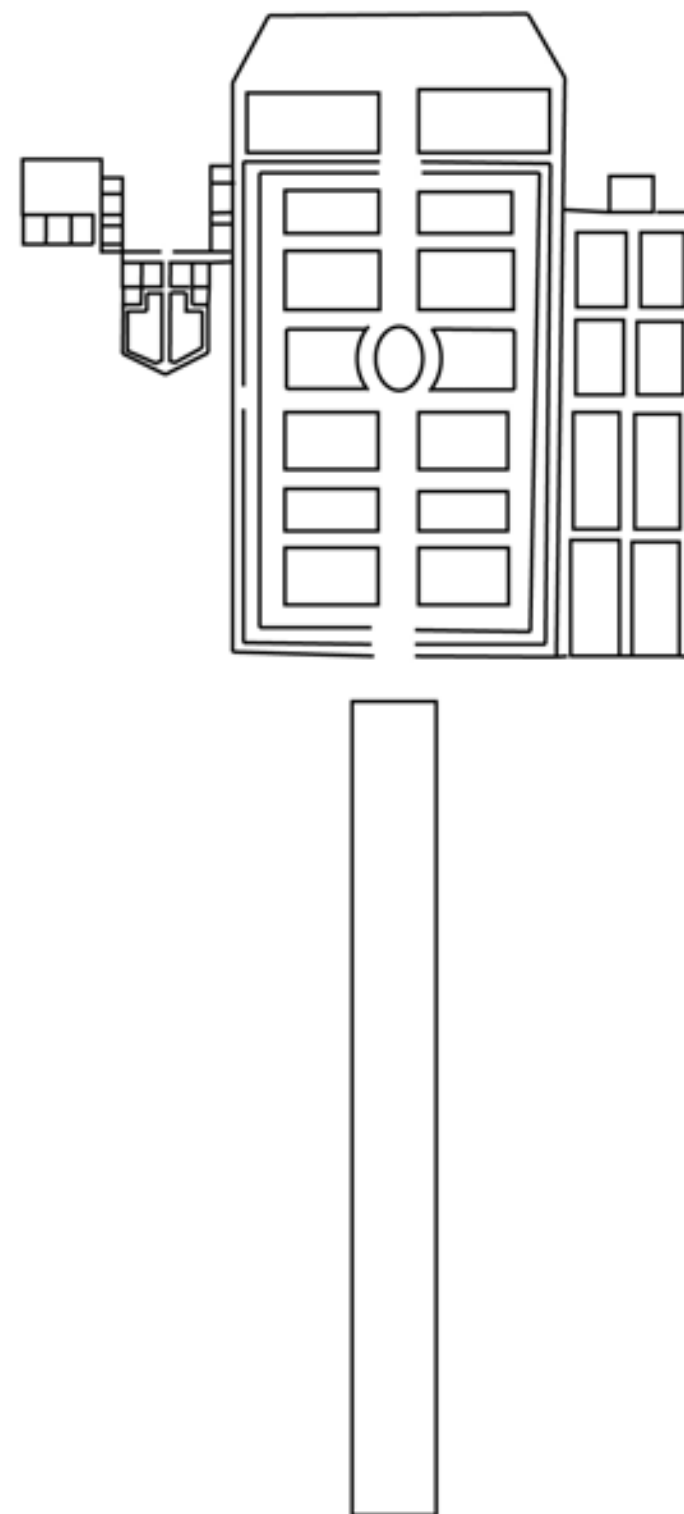


NIKU Oppdragsrapport nr 91/2009

Herregårdshagen i Larvik

Rekonstruksjonsforslag

Lars Jacob Hvinden-Haug



I forbindelse med ny skolebruksplan skal det legges fram et alternativ til fremtidig bruk av området Herregården – Mesterfjellet skole – Torstrand skole, med utgangspunkt i den tidligere Herregårdshagen. Det vedlagte forslag er samtidig første del av helhetsplanen for anlegget som er under utarbeidelse.

En rekonstruksjon av hagen bør også henge sammen med helhetsplan for området med Tollerodden og Larvik kirke. En slik plan vil sette Herregården inn i en sammenheng som vil gjøre den forståelig som grevelig residens. Østfløyen vil kunne inneholde kafédrift med uteservering ved den ene store dammen. Herregårdshagen vil bli en meget attraktiv bypark.

Det gjøres her rede for de arkitektoniske virkemidler i hagearkitekturen, ikke de tekniske foranstaltninger som en gartner må utarbeide. Her er forutsatt at alle skolebygninger unntatt Mesterfjellet skole rives (Torstrand skole med tilbygg, tilbygg på Mesterfjellet skole (mot nord) samt eldre skolebygning (Verdensmesteren) beliggende mot øst mellom Herregården og Mesterfjellet skole).

1. Herregårdshagen i Larvik (eller residenshagen) var Norges første og største barokke hageanlegg. Hagen er godt dokumentert i skriftlig kildemateriale og kart (vedlegg nr 1-5). Utgangspunktet for rekonstruksjonen er først og fremst en nøyaktig beskrivelse av beplantningen i 1773 og et kart fra 1685. Kartet er her vist lagt ovenpå dagens situasjon (se vedlegg nr 1). Dette visualiserer hagens dimensjoner. Man ser hvor viktig hageanlegget var for å uttrykke

Herregårdsanlegget som grevelig residens på europeisk nivå. Vedlagte tegning nr 2 viser situasjonen 1733-1760. Hagen ble påbegynt samtidig med Herregården i 1674 av stattholder og greve av Larvik Ulrik Fr. Gyldenløve, og var sannsynligvis ferdig utlagt i 1680. Steinhuset (som var ment å bli den egentlige residens) ble oppført på den øverste terrassen i 1689-1699, men ble revet i 1760 (rekonstruksjon med steinhuset i hagens midtakse se vedlegg 2). Her ble i 1765 isteden oppført en mur med port og drivhuskap for vinranker. Her oppe på terrassen lå en parterrehage med sirlig klippede hekker og en mindre fontene. Forlaget til rekonstruksjon viser muren fra 1765 gjenskapt (vedlegg nr 3). Hagens største parti var beplantet med epletrær, kvarterene var omgitt av høye klippede hekker av kastanje og lønn. Det var fire store dammer og en oval dam med fontene i midten.

2. I grunnen vil man kunne finne omfattende arkeologisk materiale som viser hvordan hagens hekker, trær og busker har vært plassert, dammenes utførelse og eksakte plassering, hagegangenes utstrekning og eksakte plassering etc. Ved hjelp av scanning vil man finne terrengformasjoner. Geofysiske målinger vil vise formasjoner under bakkenivå. Disse metodene vil definere hvor arkeologiske undersøkelser bør foretas.

Før nøyaktige planer utføres må følgende tiltak gjennomføres:

- Scanning

- Geofysiske målinger
 - Hagearkeologiske utgravninger
 - Funnene tolkes i sammenheng med andre kilder
 - Planen for det hele utarbeides i detalj i samarbeid med anleggsgartner og hagehistoriker med plan for trinnvis utbygging av anlegget
3. På kartet fra 1811 er hagen fremstilt i forenklet form med fire dammer og en korsgang. Sannsynligvis var et visst forfall intrådt i form av en forenkling som var siktet inn mot produksjon fremfor estetisk form, en alderdommelig formgiving som uansett var blitt umoderne i 1811. Siden bygningen opphørte å fungere som residens ble aldri hagen omlagt til landskapsstil slik man ser ved andre større hageanlegg. Produksjonselementene var bortsett fra grønnsaksenger (som neppe er aktuelle nå); frukttrær, bærbusker og dammene for fiskeoppdrett. Hovedgangene som også sees på gamle fotografier var fremdeles til stede, de hadde en viss funksjon som stabile transportåre i det store arealet. Hagen var velegnet for handelsgartneri som den ble leid ut til på 1800-tallet.

Denne forenklete situasjon bør kunne danne grunnlag for et første byggetrinn for gjenskaping av hagen.

Gjenskaping av hagen, trinn 1 (se vedlegg 5):

- Plankegjerdet

Plankegjerdet omkring er viktig for å definere anlegget, men treillagelysthusene ved porten kan vente.

- Opparbeidelse av terrassens form
- Hekker og trær

Hvis det plantes trær til hekkene (kastanje og lønn) må disse straks klippes og dette bør man kanskje derfor vente med for en gradvis utbygging.

Opparbeide terrassens form. Epletrær av gamle sorter i distriktet plantes ut i samråd med hagehistoriker. Trærne omkring dammene skal neppe klippes/beskjæres og bør plantes ut umiddelbart (kastanjer og alm, evt. lind istedenfor alm).

- Gangveier

Den brede hovedgangen i hovedaksen bør opparbeides, men de andre gangene kan foreløpig legges ut som gress. Unntaket er partiet omkring den nordvestre dammen ved østfløyen der kafeen er planlagt.

- Dammer og fontener

Det anbefales å anlegge fontenene og dammene i første trinn siden effekten av disse er stor. Dammenes kanter, om disse var av tre eller stein, vil konstateres ved utgravninger.

- Mur og port mot nord

Den mur med port og drivskap for druer som hadde erstattet steinhuset ifølge besiktigelsen i 1773 kan lett rekonstrueres som hagens *point de vue* på toppen i nordenden siden målene kjennes. Fundamentet av steinhuset

blir liggende foran og bør kanskje bygges opp noe for å bli tilstrekkelig markert. Det vil vise seg hvor mye som er bevart ved en arkeologisk utgravning.

- Den lille parterrehagen på bastionen foran residensen bør legges om og beplantes i forhold til taksten 1773 med lindeallé, buksbom- og ligusterhekker. Dette sirlige anlegget må holdes strengt vedlike. En malt trebalustrade bør settes langs terrassens skråning med forbilde i trappebalustraden her eller fra kirken. Dette er gjort på Gunnebo (eik).

Nye elementer:

- Foran Mesterfjellet skole kan plantes forholdsvis tett med popler eller gran slik at fasaden skjules (også villvin på fasaden), og en tilsvarende rekke på motsatt side plantes for å skape symmetri. Parterret på terrassen må senere anlegges i forhold til dette.
- Mot villastrøket der det tidligere var skog plantes en granhekk som fond for muren.
- Foreløpige løsninger av fastere karakter bør generelt unngås.

Liste foto:

1. Herregårdshagen sett mot Torstrand med kirkegården anlagt på kjøkkenhagens grunn. Foto ca 1870.
2. Herregården og hagen med Dronningens gate i forgrunnen. Foto ca 1870.
3. Herregårdsdammen med Christian Fredriks vei i forgrunnen. Foto etter 1923.
4. Herregårdshagen med gartnerboligen øverst i kjøkkenhagen. I forgrunnen en av hagens store dammer ganske gjengrodd. Foto 1866.

Liste vedlegg:

5. **Kart 1685 lagt over dagens situasjon.** Flyfoto Larvik kommune. Kart Elisabeth Andersen, NIKU.
6. **Rekonstruksjon av situasjon 1733-1760.** Tegning Lars J. Hvinden-Haug NIKU.
7. **Forslag til gjenskaping av hagen med utgangspunkt i situasjonen 1765-1821.** Tegning Lars J. Hvinden-Haug, NIKU.
8. **Kart 1685.** Statsarkivet Kongsberg. Foto Aina Aske.
9. **Forslag til gjenskaping av hagen 1. trinn.** Tegning Lars J. Hvinden-Haug, NIKU.



Herregårdshagen sett mot Torstrand med kirkegården anlagt på kjøkkenhagens grunn. I hagen ser man til venstre litt av de to dammene øverst ved huset med hovedgangens areal mellom, og tilsvarende en snipp av en av de nedre dammene ytterst til høyre. Den gjengrodde rest av den ovale fontenedammen sees til høyre for midten av bildet. Foto ca 1870.



Herregården og hagen med Dronningens gate i forgrunnen. Ved gaten er oppført skolebygninger i hagens nederste del som senere er revet. Man ser midtgangen i hagen. Foto ca 1870.



Herregårdsdammen med Christian Fredriks vei i forgrunnen. Dammen ble fylt igjen først i 1930-årene. Foto tatt etter 1923.



Herregårdshagen med gartnerboligen øverst i kjøkkenhagen. I forgrunnen en av hagens store dammer ganske gjengrodd. Foto 1866.

